

SD - I. 80 22, 2. 50. 2012 (2)



Zarząd Dróg Wojewódzkich w Bydgoszczy

URZĄD MARSZAŁKOWSKI  
WOJEWÓDZTWA KUJAWSKO-POMORSKIEGO  
w TORUNIU  
87-100 TORUŃ, PLAC TEATRALNY 2  
REGON 871121290 110

## PROJEKT CZASOWEJ ORGANIZACJI RUCHU

### Roboty szybko postępujące

roboty prowadzone w pasie drogowym dróg wojewódzkich  
na terenie województwa Kujawsko – Pomorskiego

Opracował:

12.03.2012  
/dnia/

Bartłomiej Kotaryga  
/podpis/

URZĄD MARSZAŁKOWSKI  
WOJEWÓDZTWA KUJAWSKO-POMORSKIEGO

w Toruniu

87-100 TORUŃ, PL.

REGON

BD-I.8022.2.21.2014

Zarząd Dróg Wojewódzkich

w Bydgoszczy

Otrzymało dnia 2014-02-14

1327

Skierowano do A. Kijaszek

388

Toruń, 11 lutego 2014 r.

Na podstawie art. 10 ust. 4 ustawy z dnia 20 czerwca 1997 r. – Prawo o ruchu drogowym (jednolity tekst Dz. U. z 2012 r. poz. 1137, z późn. zmianami) oraz § 6 ust. 1 Rozporządzenia Ministra Infrastruktury z dnia 23 września 2003 r. w sprawie szczegółowych warunków zarządzania ruchem na drogach oraz wykonywania nadzoru nad tym zarządzaniem (Dz. U. z 2003 r. nr 177 poz. 1729) po rozpatrzeniu wniosku Zarządu Dróg Wojewódzkich w Bydgoszczy,

**zatwierdzam**

czasową zmianę organizacji ruchu dla dróg wojewódzkich nr 189, 200, 204, 207, 214, 217, 223, 237, 238, 239, 240, 241, 242, 243, 244, 245, 246, 247, 248, 249, 250, 251, 252, 253, 254, 255, 256, 258, 262, 265, 266, 267, 268, 269, 270, 272, 273, 274, 275, 284, 291, 299, 301, 377, 391, 394, 397, 398, 399, 400, 402, 412, 499, 533, 534, 535, 538, 539, 541, 543, 544, 546, 548, 549, 550, 551, 552, 553, 554, 556, 557, 558, 559, 560, 562, 563, 566, 569, 572, 582, 589, 597, 599, 646, 649, 654, 657 usytuowanych na terenie województwa Kujawsko-Pomorskiego na czas wykonywania robót drogowych szybko postępujących tj.: remonty częściowe nawierzchni, ścinka pobocza, mycie znaków, koszenie trawy z następującymi uwagami:

- w odległości 1000 m od miejsca robót nie można wprowadzać innych ograniczeń w ruchu kołowym,
- dla odcinka o zawężonej jezdni i długości od 50 m do 150 m oraz każdorazowo przy ograniczającej widoczności oraz w rejonie skrzyżowań ruchem kołowym powinny sterować osoby uprawnione do kierowania ruchem,
- pojazd wykonujący czynności na drodze powinien być wyposażony w ostrzegawczy sygnał odblaskowy barwy żółtej widoczny ze wszystkich stron pojazdu, co najmniej w odległości 150 m - przy dobrej przejrzystości powietrza,
- tymczasowe oznakowanie strefy robót ustawić pod nadzorem przedstawiciela właściwego dla miejsca robót Rejonu Zarządu Dróg Wojewódzkich.
- słupek znaku tymczasowego oznaczyć trwale trzema opaskami barwy żółtej,
- należy stosować znaki z grupy wielkości: duże,

Termin wprowadzenia zatwierdzonej organizacji ruchu obowiązuje od dnia zatwierdzenia do **31 grudnia 2015 roku.**

W oparciu o § 12 ust. 1 Rozporządzenia Ministra Infrastruktury z dnia 23. 09. 2003 r. (Dz. U. Nr 177, poz. 1729), jednostka wprowadzająca organizację ruchu ma obowiązek, powołując się na numer zatwierdzenia projektu, zawiadomić na piśmie Departament Infrastruktury Drogowej Urzędu Marszałkowskiego w Toruniu oraz właściwy Rejon Zarządu Dróg Wojewódzkich i Komendanta Wojewódzkiego Policji w Bydgoszczy o terminie rozpoczęcia robót i wprowadzenia oznakowania, co najmniej na 7 dni przed dniem wprowadzenia czasowej organizacji ruchu oraz o terminie ich zakończenia.

W przypadku braku stosownych powiadomień niniejsze zatwierdzenie traci ważność.

Załączniki: 1 egz. projektu

**Otrzymują:**

1. wnioskodawca - 1 egz.
2. BD-I. a/a

Z up. Marszałka Województwa Kujawsko-Pomorskiego

Departament Infrastruktury Drogowej

T1  
140214  
MK

Otrzymało dnia 28 MAR. 2012  
Załącznik nr 2024  
Toruń, 22 marca 2012 r.  
p. d. Młynarek

BD-I.8022.2.50.2012

Na podstawie art. 10 ust. 4 ustawy z dnia 20 czerwca 1997 r. - Prawo o ruchu drogowym (Dz. U. z 2005 r. Nr 108 poz. 908, z późn. zm.), po rozpatrzeniu wniosku Zarządu Dróg Wojewódzkich w Bydgoszczy

**zatwierdzam**

projekt tymczasowej organizacji ruchu w ciągu dróg wojewódzkich nr 189, 200, 204, 207, 214, 217, 223, 237, 238, 239, 240, 241, 242, 243, 244, 245, 246, 247, 248, 249, 250, 251, 252, 253, 254, 255, 256, 258, 262, 265, 266, 267, 268, 269, 270, 272, 273, 274, 275, 284, 291, 299, 301, 377, 391, 394, 397, 398, 399, 400, 402, 412, 499, 533, 534, 535, 538, 539, 541, 543, 544, 546, 548, 549, 550, 551, 552, 553, 554, 556, 557, 558, 559, 560, 562, 563, 566, 569, 572, 582, 589, 597, 599, 646, 649, 654, 657 usytuowanych na terenie województwa Kujawsko-Pomorskiego na czas wykonywania robót drogowych szybko postępujących tj.: remonty cząstkowe nawierzchni, ścinka pobocza, mycie znaków, koszenie trawy z następującymi uwagami:

- w odległości 1000,0 m od miejsca robót nie można wprowadzać innych ograniczeń w ruchu kołowym,
- dla odcinka o zawężonej jezdni i długości od 50 m do 150 m oraz każdorazowo przy ograniczającej widoczności oraz w rejonie skrzyżowań ruchem kołowym powinny sterować osoby uprawnione do kierowania ruchem,
- pojazd wykonujący czynności na drodze powinien być wyposażony w ostrzegawczy sygnał odblaskowy barwy żółtej widoczny ze wszystkich stron pojazdu, co najmniej w odległości 150 m - przy dobrej przejrzystości powietrza,
- tymczasowe oznakowanie strefy robót ustawić pod nadzorem przedstawiciela właściwego dla miejsca robót Rejonu Zarządu Dróg Wojewódzkich.

Termin wprowadzenia tymczasowej organizacji ruchu obowiązuje od dnia zatwierdzenia do końca 2013 r.

W oparciu o § 12 ust.1 rozporządzenia Ministra Infrastruktury z dnia 23. 09. 2003 r. (Dz. U. Nr 177, poz. 1729), jednostka wprowadzająca organizację ruchu zawiadomi o terminie wprowadzenia tymczasowej organizacji ruchu, co najmniej 7 dni przed dniem rozpoczęcia robót oraz o terminie przywrócenia oznakowania do stanu pierwotnego, Departament Infrastruktury Drogowej Urzędu Marszałkowskiego w Toruniu oraz właściwy Rejon Zarządu Dróg Wojewódzkich i Komendanta Wojewódzkiego Policji w Bydgoszczy, powołując się na numer zatwierdzenia projektu. W przypadku braku stosownego powiadomienia niniejsze zatwierdzenie traci ważność.

Załączniki : 1 egz. projektu

Otrzymują:

1. Zarząd Dróg Wojewódzkich w Bydgoszczy
2. BD-I. RP a/a.

Rejestracja pisma  
WYDZIAŁ RUCHU DROGOWEGO



AAA101153

R. 14/32/14

Z up. Marszałka Województwa

Janusz Czajkowski (1)  
Dyrektor  
Departamentu Infrastruktury Drogowej

KOMENDA WOJEWÓDZKA POLICJI W BYDGOSZCZY woj. kujawsko - pomorskie
Wpłynęło dnia 2014 STY. 17.
RKPR/KWE 6243-2014 zal. 1
6. Nr sprawy .....

## Spis treści:

1. Wstęp
2. Podstawa opracowania
3. Zasady stosowania oznakowania i urządzeń BRD
4. Rysunki
  - a) schematy oznakowania w czasie wykonania robót szybko postępujących, zajęcie pasa jezdni – teren niezabudowany;
  - b) schematy oznakowania w czasie wykonania robót szybko postępujących, zajęcie pasa jezdni – teren zabudowany;
  - c) schematy oznakowania w czasie wykonania robót szybko postępujących, zajęcie pobocza – teren niezabudowany;
  - d) schematy oznakowania w czasie wykonania robót szybko postępujących, zajęcie pobocza – teren zabudowany;
  - e) schematy oznakowania w czasie wykonania robót szybko postępujących po wykonaniu remontu emulsją i grysami – teren niezabudowany;
  - f) schematy oznakowania w czasie wykonania robót szybko postępujących po wykonaniu remontu emulsją i grysami – teren zabudowany;
  - g) schematy oznakowania w trakcie prowadzenia prac w obrębie skrzyżowań;
  - h) sposób oznakowania pojazdów wykonujących roboty szybko postępujące.

## 1. Wstęp

Projekt czasowej organizacji ruchu zawiera schematy oznakowania robót związanych z wykonaniem robót szybko postępujących ( remonty cząstkowe, ścinka poboczy, mycie znaków, koszenie traw ) na drogach wojewódzkich województwa kujawsko – pomorskiego, został sporządzony na potrzeby jednostek prowadzących roboty drogowe.

Celem wprowadzenia oznakowania na czas prowadzenia prac związanych z wykonaniem robót szybko postępujących związanych z bieżącym utrzymaniem na drogach wojewódzkich jest zapewnienie bezpieczeństwa robót i płynności ruchu oraz celem ochrony użytkowników dróg przed niekorzystnymi oddziaływaniami wynikającymi z technologii robót. Każdorazowo należy brać pod uwagę ograniczenie do minimum okresu obowiązywania tymczasowej organizacji ruchu mając na względzie zarówno charakter prac, klasę drogi, natężenie ruchu, obszar zajęty w wyniku robót, itp.

## 2. Podstawy opracowania

- a. Obwieszczenie Marszałka Sejmu Rzeczypospolitej z dnia 2 czerwca 2005 r. w sprawie ogłoszenia jednolitego tekstu ustawy - Prawo o ruchu drogowym (Dz. U. Nr 108 z 2005r. poz. 908 z późn. zmianami)
- b. Rozporządzenie Ministra Infrastruktury oraz Spraw Wewnętrznych i Administracji z dnia 31 lipca 2002 r w sprawie znaków i sygnałów drogowych (Dz. U. Nr 170 z dnia 12 października 2002 r. poz. 1393 z późniejszymi zmianami)
- c. Rozporządzenie Ministra Infrastruktury z dnia 23 września 2003 r.w sprawie szczegółowych warunków zarządzania ruchem na drogach oraz wykonania nadzoru nad tym zarządzeniem (Dz. U. Nr 177 z dnia 14 października 2003 r poz. 1729 z późniejszymi zmianami)
- d. Rozporządzenie Ministra Infrastruktury z dnia 3 lipca 2003 r. w sprawie szczegółowych warunków technicznych dla znaków i sygnałów drogowych oraz urządzeń bezpieczeństwa ruchu drogowego i warunków ich umieszczania na drogach (Dz. U. Nr 220 z dnia 23 grudnia 2003 r. poz. 2181 z późniejszymi zmianami)

### 3. Zasady stosowania oznakowania i urządzeń BRD

Oznakowanie na czas robót należy wykonać i ustawić zgodnie z wymogami rozporządzenia o którym mowa w pkt. 2d. Wielkości znaków zastosowane do oznakowania robót muszą być o jedną grupę wielkości wyższe niż stosowane na danym odcinku drogi. W zastosowanym oznakowaniu i urządzeniach BRD na czas robót lica znaków winny być wykonane z zastosowaniem folii odblaskowej typu 2 lub folii pryzmatycznej.

Przed wprowadzeniem czasowego oznakowania, każdorazowo należy dokonać weryfikacji w odniesieniu do oznakowania stałego. Znaki kolidujące z projektowanym na czas robót należy każdorazowo zasłaniać. Przy umieszczaniu znaków obowiązkowo zachować prawidłową odległość od znaków istniejących.

Każda zastosowana typowa organizacja ruchu w/g niniejszego projektu musi być uprzednio zgłoszona przez jednostkę wprowadzającą organizację ruchu do właściwego organu zarządzającego ruchem oraz właściwego komendanta Policji na co najmniej 24 godziny przed ich rozpoczęciem.

W zgłoszeniu należy podać następujące informacje:

- nr drogi,
- nazwę odcinka drogi (miejscowość),
- kilometrąz odcinka drogi (jezdni) wyłączzonego z ruchu,
- termin wprowadzenia organizacji ruchu na czas robót,
- termin przywrócenia stałej organizacji ruchu.

Ruch wahadłowy pokazany na schematach oznakowania może być prowadzony tylko w tych przypadkach, gdy zawężony odcinek drogi umożliwi przeprowadzenie istniejącego na danej drodze ruchu. Zaleca się aby maksymalna długość odcinka dla ruchu wahadłowego nie przekraczała 150 metrów. W przypadku konieczności należy zapewnić ręczne sterowanie ruchem przez przeszkolone osoby jako najbardziej efektywną organizację ruchu.

W przypadku wykonywania remontów cząstkowych emulsją i grysami należy ustawić znaki ostrzegawcze A-28 i B-33 na okres nie krótszy niż trzy, cztery doby.

Roboty należy wykonywać w porze dobrej widoczności i właściwych warunków atmosferycznych. W przypadku dużego natężenia ruchu drogowego lub złych warunków terenowych lub pogodowych należyto kierowania ruchem zapewnić kierowanie ruchem przez przeszkolonych sygnalistów.

Podczas wykonywania oznakowania i prowadzenia robót w pasie drogowym należy stosować się do obowiązujących przepisów o ruchu drogowym i przepisów BHP. Podczas trwania robót należy zwrócić szczególną uwagę na zapewnienie bezpieczeństwa poruszającym się pojazdom oraz pieszym.

Po zakończeniu robót istniejące oznakowanie przywrócić do stanu pierwotnego i zgłosić do odbioru.

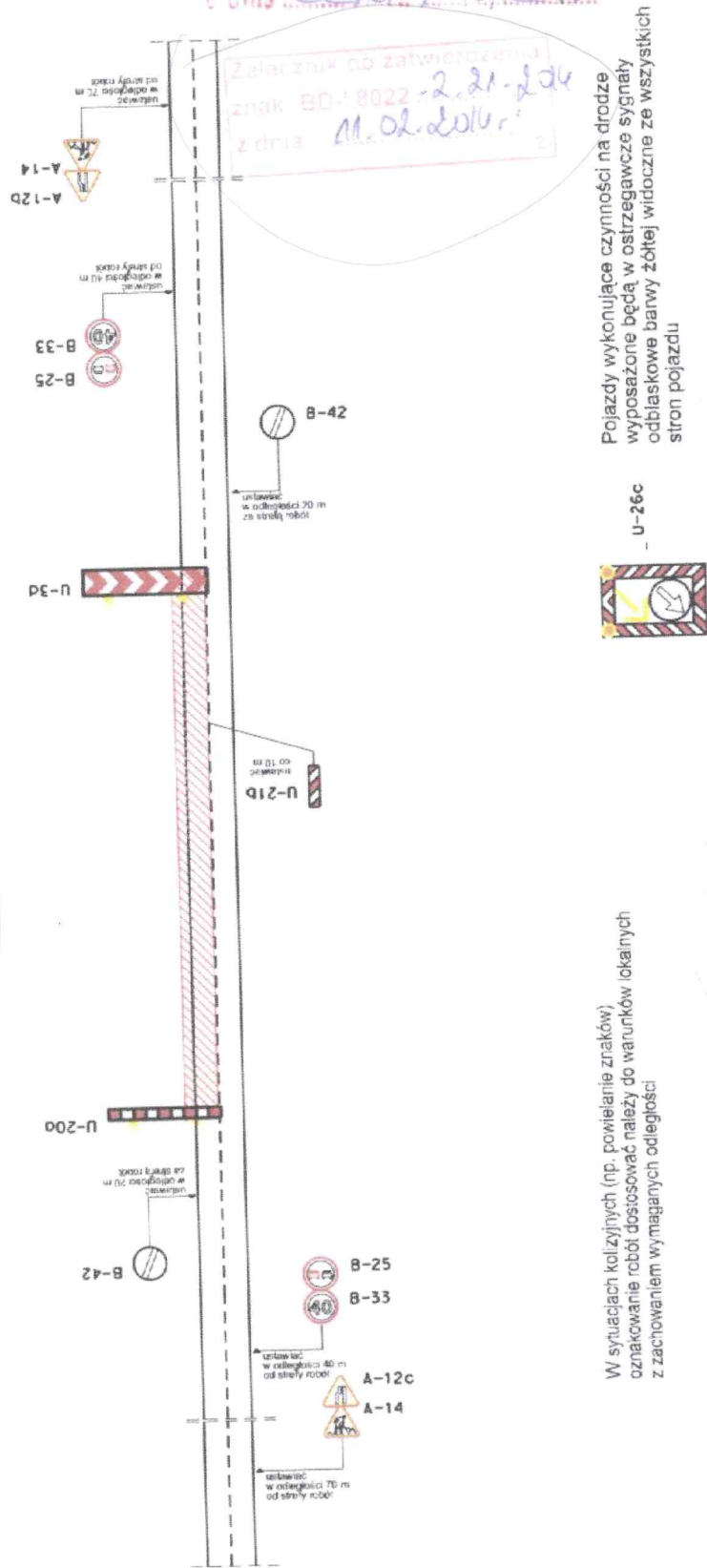
Opracowała:

*Podpis*

oprac. K. Buciany

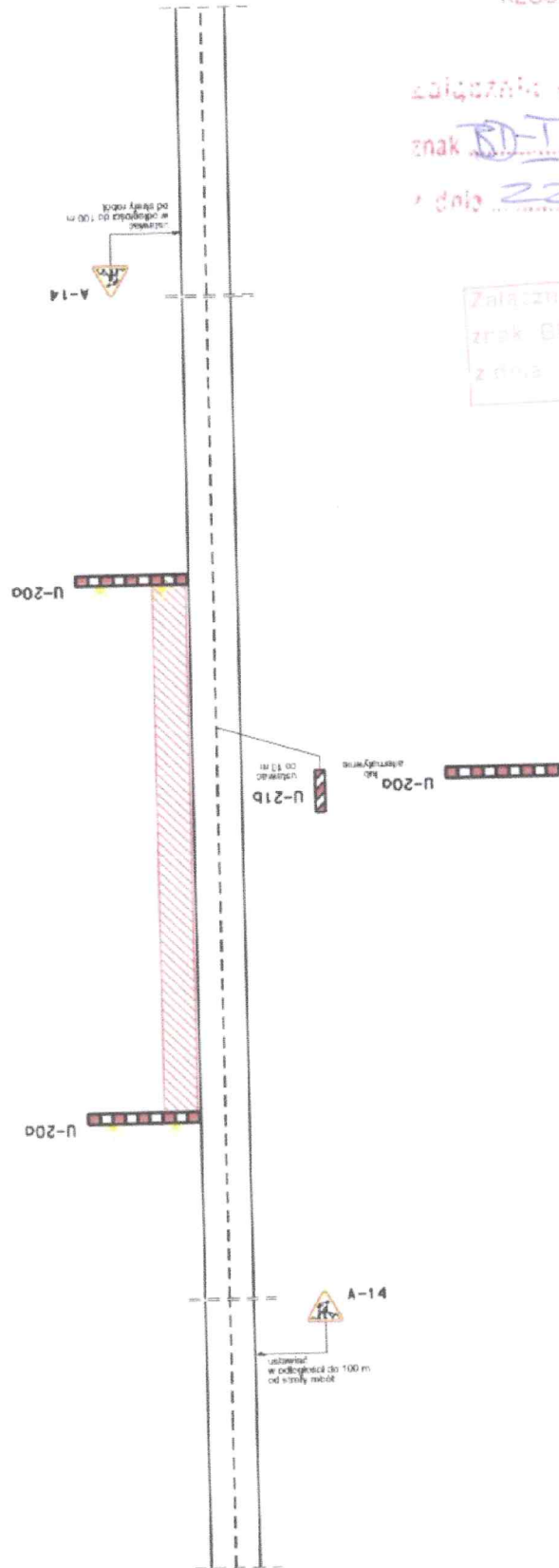
# SCHEMAT OZNAKOWANIA - Skala 1:1000 SZYBKO POSTĘPUJĄCE

Teren zabudowany  
Plan oznakowania przy zajęciu jednego pasa ruchu



# SCHEMAT OZNAKOWANIA - Skala 1:1000 SZYBKO POSTĘPUJĄCE

Teren zabudowany  
Plan oznakowania przy zajęciu pobocza



W sytuacjach kolizyjnych (np. powielanie znaków)  
oznakowanie robót dostosować należy do warunków lokalnych  
z zachowaniem wymaganych odległości

URZĄD MARSZAŁKOWSKI  
WOJEWÓDZTWA KUJAWSKO-POMORSKIEGO  
w TORUNIU  
87-100 TORUŃ, PLAC TEATRALNY 12  
REGON 871121290 10

załącznik nr 2 do pozwolenia  
znak BD-T 8022.2.50.2012  
data 22.03.2012 r.

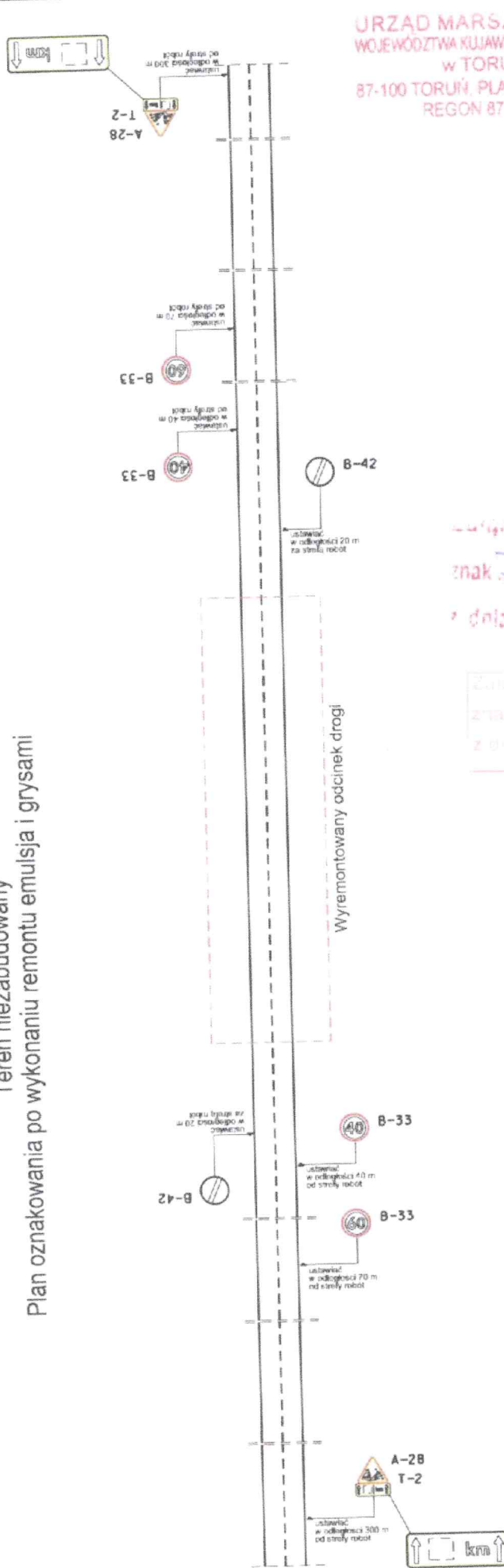
Załącznik do pozwolenia  
znak BD-T 8022.2.50.2012  
data 11.02.2012 r.

oprac. K. Białeżycki



# SCHEMAT OZNAKOWANIA - Skala 1:1000

Teren niezabudowany  
Plan oznakowania po wykonaniu remontu emulsja i gryсами



URZĄD MARSZAŁKOWSKI  
WOJEWÓDZTWA KUJAWSKO-POMORSKIEGO  
w TORUNIU  
87-100 TORUŃ, PLAC TEATR... Y 2  
REGON 871121290 10

Po wykonaniu regeneracji nawierzchni  
ustawić znaki ostrzegawcze A-28 i B-33  
na okres nie krótszy niż 3 - 4 doby

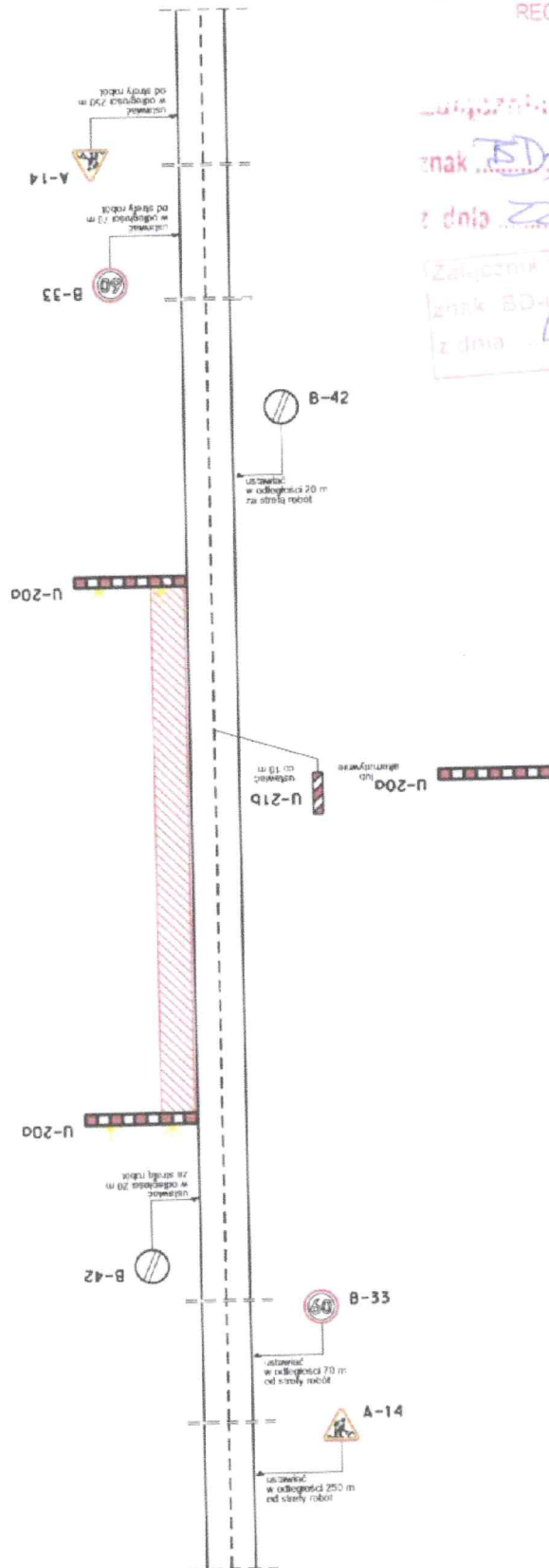
Wzrosty ul. Zawilardzenia  
znak BD-I 8022.501.2012  
data 22.03.2012 r.

znak BD-I 8022-2.21.2014  
data 11.02.2014 r.

Opracowała: Katarzyna Bałazyk

# SCHEMAT OZNAKOWANIA - Skala 1:1000 SZYBKO POSTĘPUJĄCE

Teren niezabudowany  
Plan oznakowania przy zajęciu pobocza



W sytuacjach kolizyjnych (np. powielanie znaków)  
oznakowanie robót dostosować należy do warunków lokalnych  
z zachowaniem wymaganych odległości

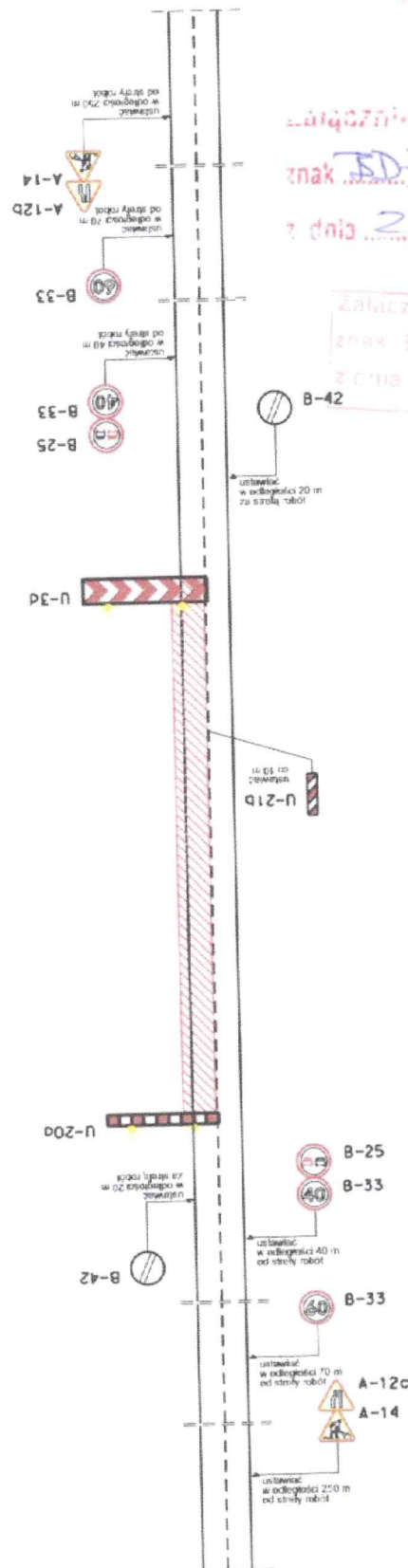
URZĄD MARSZAŁKOWSKI  
WOJEWÓDZTWA KUJAWSKO-POMORSKIEGO  
W TORUNIU  
87-100 TORUŃ, PLAC TEATRALNY 2  
REGON 871121290 110

oprac. K. Bańkiewicz

uzupełnienie do zatwierdzenia  
znak B-D-T. 8022.2.50, 2012  
z dnia 22.03.2012 r.  
Załącznik do zatwierdzenia  
znak B-D-T. 8022.2.50  
z dnia 11.02.2012 r.

# SCHEMAT OZNAKOWANIA - Skala 1:1000 SZYBKO POSTĘPUJĄCE

Teren niezabudowany  
Plan oznakowania przy zajęciu jednego pasa ruchu



URZĄD MARSZAŁKOWSKI  
WOJEWÓDZTWA KUJAWSKO-POMIĘSKIEGO  
w TORUNIU  
87-100 TORUŃ, PLAC TEATRALNY 2  
REGON 871121290 110

Załącznik nr 1 do projektu oznakowania

znak BD-T.8022.2.50.20

z dnia 22.03.2012r.

Załącznik do zatwierdzenia

znak BD.8022.2.21.2014

z dnia 11.02.2014r.

Pojazdy wykonujące czynności na drodze wyposażone będą w ostrzegawcze sygnały odblaskowe barwy żółtej widoczne ze wszystkich stron pojazdu



W sytuacjach kolizyjnych (np. powianie znaków) oznakowanie robót dostosować należy do warunków lokalnych z zachowaniem wymaganych odległości

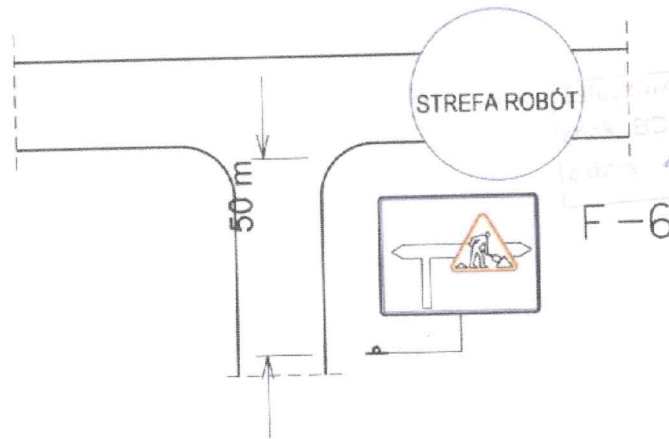
W miejscach o ograniczonej widoczności ( np. łuki poziome ) ruchem powinni kierować przeszkoleni sygnaliści

*oprac. K. Bortajczyk*

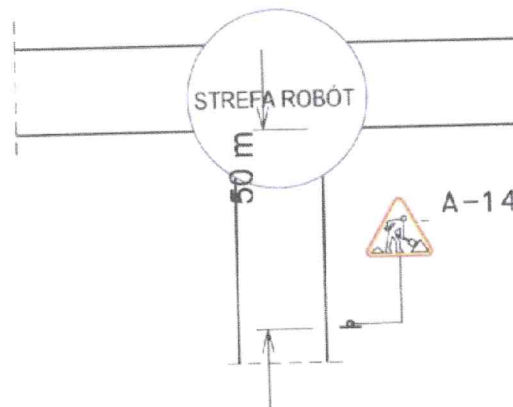
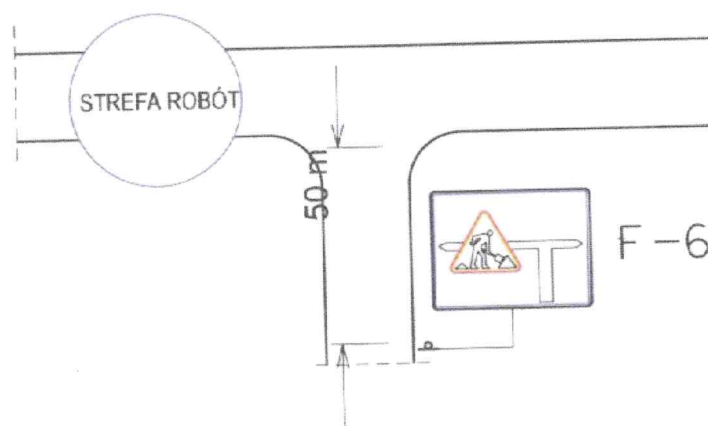
# OZNAKOWANIE W OBRĘBIE SKRZYŻOWAŃ

W obrębie skrzyżowań w razie konieczności powtórzyć oznakowanie (A-28 i znaki zakazu) lub zaniechać ustawienie znaków B-42, dostosować oznakowanie do istniejących warunków, korzystać z pomocy uprawnionych sygnalistów

zgodnie z rozporządzeniem  
znak BD-T.8022.2503012  
z dnia 22.03.2012 r.



zgodnie z rozporządzeniem  
znak BD-T.8022.2503012  
z dnia 22.03.2012 r.



Opracowała: Katarzyna Bałażyk